



Checklisten

Liste 24

CMS mit CMSimple erstellen

von

Katrin Pieschel und Steffen Paech

Herausgegeben von der Kommission für One-Person Librarians des Berufsverbands Information Bibliothek BIB.

Erscheint als PDF-Dokument zum Herunterladen aus dem Netz in der 1. Auflage 2008.

Zitiervorschlag: CMS mit CMSimple erstellen / Katrin Pieschel ; Steffen Paech ... Hrsg. Berufsverband Information Bibliothek / Kommission für One-Person Librarians. – 1. Aufl. – 2008. (Checklisten ; 24)
<<http://www.bib-info.de/komm/opl/pub/check24.pdf>>

Inhaltsverzeichnis

1.	Einleitung	4
1.1	Allgemeine Vorteile eines CMS.....	4
1.2	Bekannte Content Magement-Systeme	5
2.	CMS einsetzen	7
2.1	bibliothekar.de	7
2.2	Rezensionsportal: Histo-Couch.....	8
3.	Ein CMS installieren am Beispiel von CMSimple	10
3.1	Anforderungen und Besonderheiten	10
3.2	CMSimple installieren	11
3.3	Template auswählen und installieren	12
3.4	Plug-ins auswählen und installiere	13
3.4.1	Plug-in loader	13
3.4.2	Installation ausgewählter Plug-ins	14
3.5	Plug-ins einbinden.....	16
4.	Fallbeispiel für eine OPL	19
4.1	Aufbau der Seiten	20
4.2	Bearbeitungsmodus	23
4.2.1	Login	23
4.2.2	Einstellungen	25
4.2.3	Plug-in-Bearbeitung	26
4.2.4	Seiten bearbeiten	29
5.	Weiterführende Informationen und Links	32

1. Einleitung

Unter einem **Content Management System** (CMS) versteht man eine Software, die hilft, Webseiten zu erstellen, zu verwalten und alle für das WWW relevanten Publikationsformate zu unterstützen.

Bestimmte Grundmerkmale weisen fast alle Content Management Systeme auf:

- **Klare Trennung von Content** (Inhalt), **Struktur und Design** (Layout)
Zuerst wird das Design (Layout) der Webseiten definiert und erstellt und in sogenannten Vorlagen (Templates) hinterlegt, ohne dass schon ein konkreter Inhalt existiert. Ist das Design fertiggestellt, kann problemlos der Inhalt hinzugefügt werden. Änderungen am Design erfordern keine umständlichen Aktionen zur Sicherung des Inhalts. Die Vorlage/n wird/werden geändert und Layout und bereits vorhandener Inhalt fügen sich von allein zusammen!
- **Einfache Erstellung von Inhalten** (Content-Produktion)
Durch eine (grafische) Benutzeroberfläche können beliebige (berechtigte) Personen Texte/Beiträge schreiben, andere Inhalte wie Bilder oder Multimedia-Dateien einfügen, Inhalte zeitlich steuern und so dynamische Webseiten aufbauen, ohne dass Programmierkenntnisse erforderlich sind.

1.1 Allgemeine Vorteile eines CMS

- **Dezentralisierte Erstellung**
Mit jedem beliebigem Webbrowser können Seiten erstellt werden, **wann** und **wo** es einem gerade passt.
- **Leichte und komfortable Bedienbarkeit** ohne technisches Hintergrundwissen
Programmier- und HTML-Kenntnisse sind zum Erstellen von Inhalten nicht erforderlich. Es geht fast so einfach wie mit einem Textverarbeitungssystem.
- **Konfigurierbare Benutzerrechte**
Benutzern werden Berechtigungen zugewiesen, so dass die unautorisierte Veränderung von Inhalten effektiv verhindert werden kann.
- **Erhalt der Design-Vorgaben**
Inhalte und Design sind klar getrennt gespeichert. Jede erstellte Seite bzw. jeder erstellte Inhalt aller Autoren wird nach demselben Layout dargestellt.

- **Automatische Navigation**

Navigationsmenüs werden i.d.R. aus definierten Datenbankinhalten generiert. Eine Darstellung von Hyperlinks erfolgt nur, wenn sie auf eine gültige Seite verweisen.

- **Speicherung der Inhalte in einer Datenbank**

Optimalerweise werden alle Inhalte in einer Datenbank gespeichert und können für jedes Medium (Webbrowser, Mobiltelefon/WAP, PDA, Druck usw.) entsprechend formatiert und ausgegeben werden.

Anmerkung: Es gibt auch sogenannte Flat-File-CMS, die den gesamten Inhalt in Textdateien (CSV-Format) speichern. Den Vorteil, datenbankenabhängig zu sein, erkaufte man allerdings mit dem Nachteil, dass das System mit wachsender Größe dieser Dateien träge wird.

- **Dynamische Inhalte**

Erweiterungsmöglichkeiten durch freie Skripte und/oder Module für diverse Anwendungen wie: Foren, Umfragen, Neuigkeiten (News), Suchfunktionen und viele weitere, eigene Anwendungen.

- **Veröffentlichung aller Arten von Daten** für Intranet, Extranet und Internet

- **Volltextsuche über alle gespeicherten Inhalte**

- **Zeitgesteuerte Inhalte** (Content just in time)

Wann bestimmte Inhalte veröffentlicht werden, bestimmen Sie. D.h. Inhalte können von Ihnen im Hintergrund vorbereitet werden und von berechtigten Benutzern vorab eingesehen werden und sie werden erst zu dem von Ihnen bestimmten Zeitpunkt für alle öffentlich zugänglich gemacht.

- **Erweiterungsfähigkeit** für gängige Erweiterungen (Foren, Shops, Gästebücher, Benutzergalerien usw.) **optimal:** Benutzerdefinierte Erweiterungen zur Anpassung an eigene Anforderungen

- **Multilingual** (Mehrsprachige Benutzeroberfläche, wenn erforderlich)

1.2 Bekannte Content Management-Systeme

Bekanntes CMS-Systeme sind u.a.: Mambo/Joomla!, Drupal, Plone/Zope, PHP-Fusion, PHPNuke, Typo3 (weitere Informationen zu diesen Programmen finden Sie unter <http://de.wikipedia.org/> in den betreffenden Artikeln).

Für große und umfangreiche Internetpräsenzen wird oftmals **TYPO3** benutzt. Hierbei handelt es sich zwar um ein OpenSource-CMS, das serverseitig mit der Scriptsprache PHP arbeitet und auf eine MySQL-Datenbank aufsetzt. Das erforderliche Know How zum Gestalten von

Internetpräsenzen mit **TYPO3** wird auf Grund des immensen Einarbeitungsaufwandes aber oftmals über darauf spezialisierte Web-Agenturen eingekauft.

Bekannt ist ebenfalls das OpenSource-CMS **Joomla!**. Diese eignet sich hervorragend für mittelgroße Projekte und erfordert aber auch immer noch einen hohen Aufwand an Einarbeitung. **Joomla!** Ist aus Mambo hervorgegangen und wird inzwischen auch von einer umfangreichen deutschen Community gepflegt.

Für kleine Internetpräsenzen, wie sie auch in OPLs eingesetzt werden, soll in der Folge der Einsatz von **CMSimple** erläutert werden. Hierbei handelt es sich um ein einfaches, kostenlos nutzbares und leistungsfähiges CMS, das keine Datenbank benötigt. Es läuft nahezu unter jeder Umgebung, die **PHP** serverseitig unterstützt und wurde von dem Dänen **Peter Andreas Harteg** entwickelt. Es eignet sich besonders für kleine bis mittelgroße Webseiten, die **keine** Foren- u./o. Community-Funktionen benötigen. Wie der Name es schon assoziiert: ist **CMSimple** „Simple – Small - Clean“.

Weiterführende Informationen:

- **OpenSource CMS Verzeichnis** (engl.): <http://www.opensourcecms.com/>
- **CMS Matrix:** Vergleich der CMS Software Eigenschaften (engl.):
<http://cmsmatrix.org/>
- unter verschiedenen Stichwörtern in der **Wikipedia:**
<http://de.wikipedia.org/>

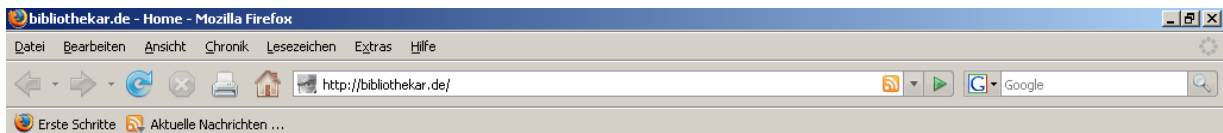
2. CMS einsetzen

Die große Funktionsvielfalt von CMS soll hier stellvertretend an zwei Beispielen erläutert werden:

- Realisierung einer **kleinen privaten Internetpräsenz**: <http://bibliothekar.de/> von Edlef *Stabenau*
- Realisierung eines **Rezensionsportals**: <http://www.histo-couch.de/> (Eigenentwicklung *Literatur-Couch Medien GmbH & Co. KG*)

2.1 bibliothekar.de

Auf dieser Seite hat Edlef *Stabenau* Informationen und Humorvolles aus dem Bibliotheksalltag gesammelt. Ursprünglich mit Mambo realisiert wurde die Seite mit Joomla! rekonstruiert, das nach der Kommerzialisierung aus Mambo hervorgegangen ist.



Die Seite ist übersichtlich gestaltet. Navigieren kann man bequem über den linken Navigationsbereich. Interessenten haben die Möglichkeit über Neues per RSS (vgl. Checkliste 14) informiert zu werden.

Der Inhalt des jeweils links ausgewählten Punktes ist im großen Bereich dargestellt. Bei der Startseite kann man dann von dort aus entsprechend der angebotenen Unterpunkte weiter navigieren.

Über „Suche“ lässt sich die Suchfunktion für die gesamte Internetpräsenz aufrufen. Die entsprechenden Seitentreffer werden dann angezeigt.

Der Inhalt lässt sich jederzeit problemlos erweitern. Auch eine Veränderung des Layouts wäre kein Problem. Es existieren für Joomla! viele Templates und Plug-ins.

2.2 Rezensionportal: Histo-Couch

Bei der „Histo-Couch“ handelt es sich um ein großes Rezensionportal mit einer Vielzahl von benötigten Funktionen. Da es sich dabei größtenteils um dynamische Inhalte handelt, die aus Datenbanken (je nach Abfrage oder Interesse) generiert werden, ist ein CMS, in diesem Fall übrigens ein vom Betreiber selbstentwickeltes, das Mittel der Wahl zur Darstellung solch umfangreicher Internetpräsenzen.

The screenshot shows the Histo-Couch website interface. At the top, there's a navigation bar with links for Forum, Gästebuch, über die Histo-Couch, Newsletter, Presse, Kontakt, and Impressum. Below this is a secondary navigation bar with links for Startseite, Epochen, Autoren, Neuheiten, Specials, Merkzettel, and Top 10. A search bar is located on the right side of this bar. The main content area features a large banner with the text "...denn die Vergangenheit hat viel zu erzählen...". Below the banner, there's a section for "Historikus" (Buch des Monats) for April 2007, featuring the book "Die Totenleserin" by Ariana Franklin. The review text describes the book's plot and includes a quote from Bettina Weiß: "Eine etwas andere Hosenrolle". On the right side, there's a sidebar with a welcome message and a section for "neu im Histo-Forum:" listing recent forum posts.

- **Hauptnavigation**

Obere Menüleiste mit den Punkten: Startseite / Epochen / Autoren / Neuheiten / Specials / Merkzettel / Top 10 und Suchfeld

- **Startseite:** damit kehrt man von jeder Stelle auf die Hauptseite zurück
- **Epochen:** blättert ein Pull-Down-Menü auf und grenzt die Anzeige auf die ausgewählte Epoche ein
- **Autoren:** blättert per Pull-Down-Menü ein alphabetisches Register auf
- **Neuheiten:** aktueller Monat, Vorschau für die beiden nächsten Monate
- **Specials:** bietet Leseproben, Interviews, Lesungen und Termin an
- **TOP 10:** die beliebtesten 10 historischen Romane, die jeweils mindestens 10 Bewertungen bekommen haben

- **Weitere Navigation**

Forum / über die Histo-Couch / Newsletter / Presse / Kontakt / Impressum

- **Rechte Navigationsspalte:** Für Rechtshänder sehr ergonomisch, da mit der rechten Hand alle Mausaktivitäten erledigt werden können ohne die Hände überkreuzen zu müssen!)

- Neu im Histo-Forum
- Neue Kommentare
- Literaturtipps
- Autoren Top 5
- Platz für Werbung und/oder Ähnliches
- Seitenfunktionen: PDF-Download / Seite senden / Seite ausdrucken /
- Seitenstatistik

Anmerkung: Das Layout für eine CMS-Anwendung kann wie im obigen Beispiel aussehen, muss es jedoch nicht. Sie kann aber auch ganz anders, entsprechend der eigenen Bedürfnisse definiert werden. Wie bereits erwähnt, gilt: **strikte** Trennung von Layout und Inhalt.

- **Rezensionsbereich:**

Cover

Verlinkung zu Amazon

Merkzettel-Funktion

Rezension

Leserkommentare

3. Ein CMS installieren am Beispiel von CMSimple

Dankenswerterweise hat sich Herr Stabenau bereiterklärt, eine **Subdomain** auf **bibliothekar.de** unter **<http://bibliocms.bibliothekkar.de/downloads/cms.zip>** zur Verfügung zu stellen. Hier soll ein grobes Gerüst für die Präsenz einer OPL zur Verfügung stehen. Soweit erforderlich wurden für Texte lateinische Platzhaltertexte verwendet, wie sie üblicherweise von Designern benutzt werden, um ein möglichst praxisgerechtes Erscheinungsbild zu erzeugen.

Alle Bereiche können natürlich je nach Anforderung der einzelnen OPL vor Ort angepasst und geändert werden. Sie sind hier auch nur als Vorschlag und Anregung zu verstehen.

Anmerkung:

Der Hinweis auf „**Powerd by CMSimple**“ und das Copyright des verwendeten **Template darf** ohne Erwerb der entsprechenden Lizenz dafür **nicht gelöscht werden**.

3.1 Anforderungen und Besonderheiten

Voraussetzungen zum Einsatz der aktuellen **CMSimple**-Version:

- 50 KB für das Installationspaket
- PHP 4.2.x oder höher
- Installieren, entsprechende Schreibberechtigungen setzen
- Template auswählen (große Auswahl bei diversen Anbietern)
- Inhalt erstellen
- Testen
- Fertig

Besonderheiten:

- Grafische Benutzeroberfläche zum Editieren der Seiten
- Gestaltung von Webauftritten in einfacher Art und Weise
- Flexibilität
- Zahlreiche Templates, Erweiterungen und Plug-ins im Netz verfügbar
- Nicht proprietär (an bestimmte Hard- und/oder Softwareumgebung gebunden)

Anmerkung: Die Links auf **CMSimple** und den Templateinhaber dürfen nur entfernt werden, wenn man eine entsprechende Lizenz erworben hat. Bei Beibehaltung der Links darf das Layout der Templates verändert werden und sollte dann allen anderen Nutzen wiederum zur Verfügung gestellt werden!

3.2 CMSimple installieren

Hinweis: Die Beschreibung richtet sich in erster Linie an Nutzer, die nur über **FTP** (File Transfer Protocol, s.a. http://de.wikipedia.org/wiki/File_Transfer_Protocol) auf den Webserver zugreifen können. Nutzer, die via **TELNET** (Teletype Network, s.a.: <http://de.wikipedia.org/wiki/Telnet>) oder **SSH** (Secure Shell, s.a. <http://de.wikipedia.org/wiki/Ssh>) direkten Zugriff auf den Server haben, müssen die Anweisungen an diese Verfahrensweisen anpassen.

- Unter <http://www.cmsimple.dk> die aktuelle Version von **CMSimple** herunterladen (zurzeit Version 3.0)
- Entpacken des Archivs
- Kopieren der Dateien mittels FTP auf den Webserver

Ein bisschen Feinarbeit hinsichtlich der Datei- und Verzeichnisrechte ist noch erforderlich. Normalerweise sollten **666** bzw. **rw-rw-rw** dafür ausreichend sein. Um Problemen vorzubeugen, werden in dieser Dokumentation die erforderlichen Datei- und Verzeichnisrechte pauschal auf **777** gesetzt! (Ausführliche Erläuterungen zu UNIX-Dateirechten, siehe <http://de.wikipedia.org/wiki/Unix-Dateirechte>)

Im Einzelnen bedeutet das:

- Setzen Sie die Zugriffsrechte für **cmsimple/log.txt** auf 777 bzw. rwxrwxrwx
- Setzen Sie die Zugriffsrechte für **cmsimple/config.php** auf 777 bzw. rwxrwxrwx
- Setzen Sie die Zugriffsrechte für **content/** auf 777 bzw. rwxrwxrwx
- Setzen Sie die Zugriffsrechte für content/content.htm auf 777 bzw. rwxrwxrwx
- Setzen Sie die Zugriffsrechte für cmsimple/languages/en.php auf 777 bzw. rwxrwxrwx
ODER
- Setzen Sie die Zugriffsrechte für cmsimple/languages/de.php auf 777 bzw. rwxrwxrwx
[je nach verwendeter Sprache: de für deutsch und en für englisch]
- Setzen Sie die Zugriffsrechte für templates/default/stylesheet.css auf 777 bzw. rwxrwxrwx
- Setzen Sie die Zugriffsrechte für templates/default/template.htm auf 777 bzw. rwxrwxrwx

Achtung: Das Standardpasswort (test) sollte von Ihnen geändert werden. Bitte loggen Sie sich dazu bei CMSimple ein. Unter **Konfiguration** (bzw. in der Grundvariante unter **SETTINGS**) → **Einstellungen** → **Editieren der Konfiguration** (engl.: **edit configuration**) → **security password** können Sie ein neues Passwort vergeben! Außerdem können Sie in diesem Menü auch die gewünschte Spracheinstellung abspeichern!

Nach diesen wenigen Schritten haben Sie eine funktionsfähige Grundversion mit Basis-Layout. Jetzt können Sie die nächsten Punkte, z.B. anderes Template und weitere Plug-ins konfigurieren.

3.3 Template auswählen und installieren

Sie können für Ihr **CMSimple** auf diverse vorgefertigte Templates (Layout-Vorlagen) zurückgreifen, fertige Templates modifizieren oder gar eigene Templates erstellen und nutzen.

Fertige Templates für **CMSimple** finden Sie u.a. unter

<http://www.dotcomwebdesign.com/>

Auch hier zeigen wir Ihnen die Vorgehensweise an ausgewählten Beispielen. In unserem Beispiel verwenden wir die Templates **cuteal** und **cuteal-no-cuts**.

Speichern Sie einfach die gewünschten/ausgewählten Templates auf Ihrem PC ab. Danach werden diese entpackt und per FTP auf den Webserver in das Verzeichnis **templates** kopiert.

Alle Templates sind nach folgenden Strukturen aufgebaut:

templates/templatename/images/	* Grafiken für das Layout
templates/templatename/menu/	* Grafiken für die Menü-Struktur
templates/templatename/stylesheets.css	* Stylesheets
templates/templatename/template.htm	* Template / Layout

Wenn Sie Templates modifizieren wollen, können sie dies durch Bearbeiten und/oder Austauschen der einzelnen Grafiken sowie Bearbeiten der Dateien **stylesheet.css** bzw. **template.htm** tun.

Wir werden in einem späteren Kapitel aufzeigen, wie wir ein bestehendes Template an unsere Wünsche angepasst haben.

3.4 Plug-ins auswählen und installiere

3.4.1 Plug-in loader

Um Plug-ins nutzen zu können, sind grundsätzlich drei vorbereitende Schritte erforderlich:

- Legen Sie im Hauptverzeichnis von **CMSimple** ein Verzeichnis **Plug-Ins** an und versehen es mit den notwendigen Rechten (siehe oben).
- Laden Sie den '**plugin loader**' aus dem Internet
CMSimple - Plugin Loader Plugin - version 1.0 beta 5
URL: http://cmsimpleplugins.svarrer.dk/?Plugin_Loader
- Entpacken Sie das Archiv und kopieren sie den Inhalt via FTP in das Verzeichnis **Plug-Ins**
- Eine Datei aus **CMSimple** muss von Ihnen per Hand angepasst werden

In der Datei **index.php** des '**plugin loaders**' finden Sie noch ein paar Kommentare und Anweisungen, wie Sie eine Datei aus dem CMS bearbeiten müssen, damit der '**plugin loader**' eingebunden wird:

```
--- snip - original-doku ---  
Step 2 - Edit cms.php and insert after line 104 (just after $f=""; and before  
if($sitemap)$f='sitemap';)  
$pth['folder']['Plug-Ins']=$pth['folder']['base'].'Plug-Ins/';  
include($pth['folder']['Plug-Ins'].'index.php');  
--- snip ---
```

Gemeint ist damit die Datei **cmsimple/cms.php** - die Zeilenangabe scheint sich auf eine ältere Version zu beziehen. Die **aktuell** von uns genutzte **Version** ist **2.9** und hier müssen die genannten Zeilen **in Zeile 117 eingefügt werden!**

Fügen Sie dort die beiden nachstehenden Zeilen mit einem Editor ihrer Wahl in der vorgeannten Zeile ein, speichern Sie die Datei ab und kopieren Sie die Datei via FTP wieder zurück auf Ihren Webserver.

```
--- snip ---  
$pth['folder']['Plug-Ins'] = $pth['folder']['base'].'Plug-Ins/';  
include($pth['folder']['Plug-Ins'].'index.php');  
--- snip ---
```

3.4.2 Installation ausgewählter Plug-ins

Nach diesen Vorarbeiten können nun die von Ihnen gewünschten **Plug-ins** eingebunden werden. In unserem Fallbeispiel haben wir uns für folgende **Plug-ins** entschieden:

- einen (Veranstaltungs-/Termin-) **Kalender**
- ein **FAQ**-System (FAQs: Frequently Ask Questions / häufig gestellte Fragen)
- eine (Foto)-**Galerie**
- einen **Newsticker**

Diese **Plug-ins** stellen nur eine Auswahl unsererseits dar, um zu zeigen, was möglich ist. Es gibt deutlich mehr Plug-ins zur Auswahl, nicht nur für die von uns gewählten Bereiche.

An dieser Stelle können wir nur den Bezug und die dateitechnische Einbindung der **Plug-ins** in **CMSimple** behandeln. Auf die Konfiguration und Nutzung gehen wir an anderer Stelle ausführlicher ein.

1. Kalender:

CMSimple - Calendar Plug-in - version 0.5 Final

URL: <http://cmsimpleplugins.svarrer.dk/>

Laden Sie das **Plug-In**-Archiv von der o.g. URL herunter, entpacken Sie es und kopieren Sie die entpackten Daten via FTP in das Plug-In Verzeichnis von **CMSimple** auf Ihren Webserver. Anschließend müssen Sie noch folgende Dateirechte setzen:

- **Plug-Ins/calendar/config/config.php** → Rechte auf 777 setzen
- **Plug-Ins/calendar/content/eventcalendar_de.txt** - → ggf. anlegen und Rechte auf 777 setzen

2. FAQ:

CMSimple - FAQ Plug-in ver 0.1

URL: <http://http://cmsimpleplugins.svarrer.dk/>

Analog zur Vorgehensweise vom Kalender-Plug-in: herunterladen, entpacken, per FTP auf den Webserver kopieren und Dateirechte setzen:

- **Plug-Ins/faq/languages/de.php** → Rechte auf 777 setzen
- **Plug-Ins/faq/content/faq_de.txt** → ggf. anlegen und rechte auf 777 setzen

3. Foto-Galerie:

CMSimple - Gallery plugin version 0.9

URL: <http://cmsimpleplugins.svarrer.dk/>

Nachdem Sie die Galerie per Download geholt, entpackt und per FTP auf Ihren Webserver kopiert haben, sind auch bei der Galerie noch folgende Arbeitsschritte nötig:

- **Plug-Ins/gallery/config/config.php** → Rechte auf 777 setzen
- **Plug-Ins/gallery/css/stylesheet.css** → Rechte auf 777 setzen
- **Plug-Ins/gallery/languages/de.php** → Rechte auf 777 setzen
- **gallery/** → Verzeichnis im Hauptverzeichnis anlegen und Rechte auf 777 setzen

4. Newsticker:

Geniz LatestNews 13-09-2005 - ver 0.2 beta 3

URL: http://cmsimple_addon.famnissen.dk

Verfahrensweise wie bei den anderen Plug-Ins. Herunterladen, entpacken, per FTP auf den Webserver in das entsprechende Verzeichnis kopieren und die Rechte der Datei(en) auf 777 setzen.

3.5 Plug-ins einbinden

Hier wollen wir kurz erläutern, wie Sie die oben genannten Plug-ins in das Beispiel-Template einbinden können.

1. Kalender:

Das Kalender-Plug-in soll vor allem als Veranstaltungskalender Verwendung finden. Der Terminkalender wird ähnlich wie die Galerie mit nachfolgender Zeile innerhalb der entsprechenden Seite aufgerufen:

```
#cmsimple $output.=events($year,$month,'3');#
```

Dieser Aufruf listet die eingetragenen Termine für den angegebenen Zeitraum (Monat/Jahr) auf.

Die verwendeten Parameter bezeichnen:

- das **Jahr**, das angezeigt werden soll, wobei **\$year** das aktuelle Jahr bezeichnet
- den **Monat**, der angezeigt werden soll, wobei **\$monat** den aktuellen Monat bezeichnet
- gibt die Anzahl der Monate an, die angezeigt werden - im vorgenannten Beispielcode werden der aktuelle sowie die zwei folgenden Monate angezeigt

Mit

```
#cmsimple $output.=calendar("','somepage');#
```

geben Sie die Kalender-Ansicht aus, wie wir sie im rechten Bereich des **cuteal-Templates** verankert haben. Wenn Sie weitere Monate hinzufügen/anzeigen wollen, können Sie dies durch folgende Änderungen im Befehlsaufruf tun:

```
#cmssimple $output.=calendar(date("Y"),date("n")+1,'somepage');#
```


- der erste Parameter steht für das Jahr, verweist auf das aktuelle Jahr
- der zweite Parameter steht für den Monat, verweist auf den aktuellen Monat
- der dritte Parameter bezieht sich auf die oben erstellte Seite, die die einzelnen Termine anzeigt

Im Konfigurationsmenü des Plug-ins können Sie die Termine einpflegen. Die Termine haben das nachfolgende Format: **Datum ; Termin ; Zeit und Ort**

2. FAQ

Die Einbindung der FAQ erfolgt ebenfalls in der Seite selber über

```
#cmsimple $output=faq();#
```

Der Inhalt der FAQ wird im Konfigurationsmenü gepflegt und die Einträge erfolgen nach diesem Schema:

```
Frage-1:Antwort-1  
Frage-2:Antwort-2  
Frage-n:Antwort-n
```

3. Foto-Galerie

Für die Galerie müssen die Fotos in Ordner unterhalb vom Verzeichnis **gallery** eingestellt werden. Der eigentliche Aufruf des jeweiligen Galerie-Ordners erfolgt dann im **CMSimple** auf der gewünschten Seite mit nachfolgendem Code:

```
#CMSimple $output.= gallery('gallery/test/');#
```

4. Newsticker

Den Newsticker haben wir direkt im Template in einer der im Original-Layout leeren Boxen eingebunden. Dazu editieren Sie die **template.htm** des genutzten Templates und fügen an der gewünschten Stelle im Template folgende Zeile ein:

```
<?=genizlatestnews('News',2,50)?>
```

Wenn Sie den Newsticker direkt in die Seite einbinden wollen, fügen Sie folgenden Code ein:

```
#CMSimple $output.=genizlatestnews('News',2,50);#
```

In beiden Fällen bestimmt der erste Parameter (in unserem Fall **'News'**) die Seite, auf der die News (Neuigkeiten) hinterlegt sind. Der zweite Parameter bestimmt die Anzahl der News, die angezeigt werden sollen und der dritte Parameter legt fest, wie viele Zeichen der jeweiligen Meldung angezeigt werden sollen.

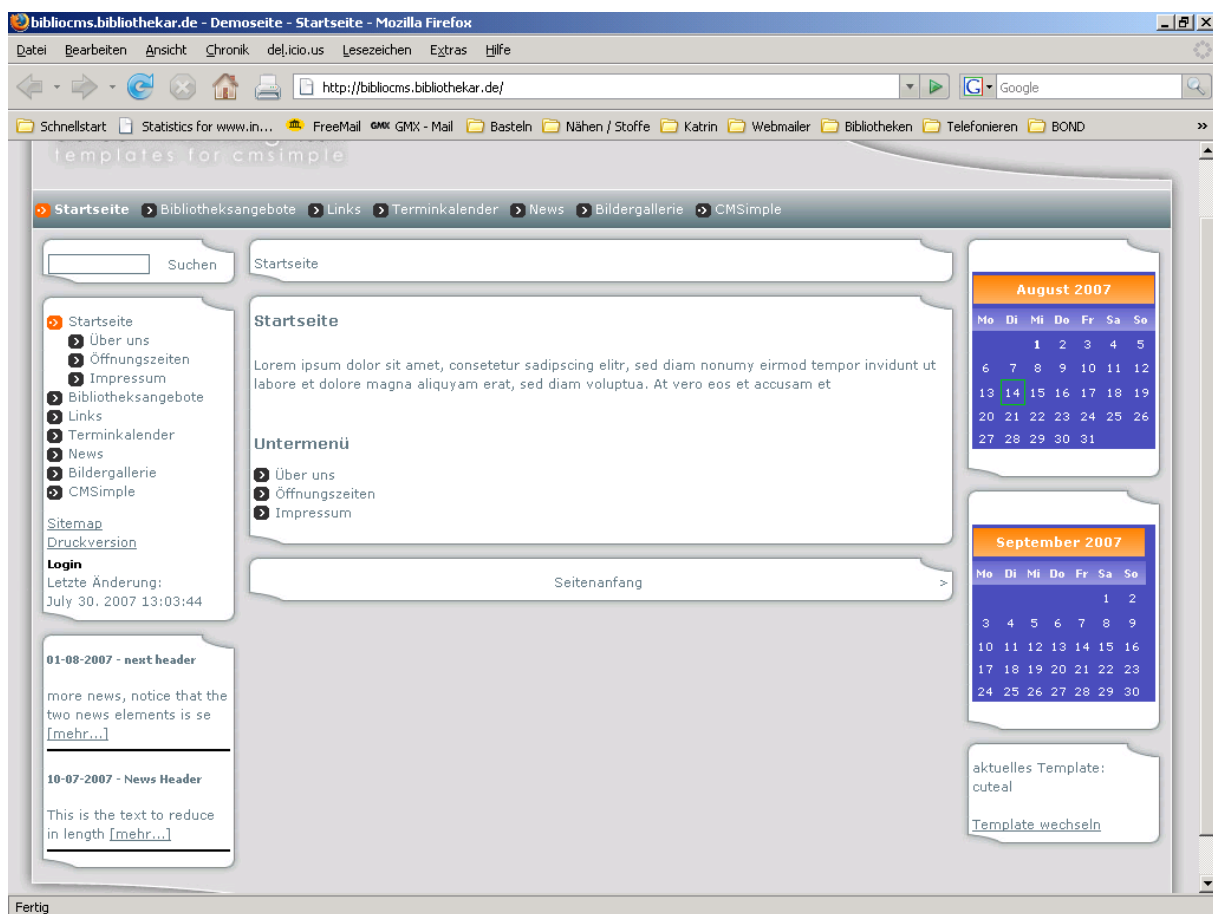
Wie gerade bei den Parametern aufgezeigt, muss in **CMSimple** eine Seite hinterlegt sein, auf der die News eingepflegt werden. Dabei haben die News immer folgendes Format:

```
--- snip ---  
<h5>10-07-2007 - neue nachricht</h5>  
<p>irgendeine neue nachricht zum testen</p><hr>  
--- snip ---
```

Die HTML-Tags zum Erkennen der Überschrift und zum Abtrennen der jeweiligen News voneinander sowie den Trennzeichen innerhalb des Datums können Sie bei Bedarf in der Konfiguration anpassen.

4. Fallbeispiel für eine OPL

Unter <http://bibliocms.bibliothek.de/> können Sie das von uns definierte Grundgerüst für die Internetpräsenz einer OPL mit **CMSimple** finden. Als Template wurde „cuteal“ von <http://www.dotcomwebdesign.com/> ausgewählt und entsprechend modifiziert.



4.1 Aufbau der Seiten

Das von uns ausgewählte Layout ist ein 3-spaltiges Layout mit 2 Navigations- bzw. Informationsbereichen rechts und links und einer großen Spalte in der Mitte zur Darstellung der Inhalte.

Nach der erfolgreichen Installation von **CMSimple** auf dem Webserver und der Auswahl eines geeigneten Templates sind folgende Grundbereiche integriert worden:

Oberer Bannerbereich:

Hier kann natürlich selbstverständlich ein Logo / Banner der Bibliothek, das auch der CI der Institution entspricht, eingebunden werden. Dieses Logo / Banner muss folgende Maße haben: **429 x 94 px**

Für das Template „*cuteal*“ gilt, dass das Logo nicht die gesamte Breite beanspruchen kann, sondern in den Bereich mit den abgerundeten Ecken eingepasst werden muss.

Menüzeile:

Diese Menüzeile zeigt alle definierten Seiten an und markiert den jeweils aktiven (ausgewählten) Bereich fett. Sie können durch alle Seiten über diese Menüzeile bzw. das Navigationsmenü (links) navigieren. Sind einzelne Seiten weiter untergliedert, wie in unserem Beispiel der Bereich der **Startseite**, finden Sie diese Unterbereiche im linken Navigationsbereich dargestellt.

Linker Navigationsbereich:

- ◆ Suchen:
Suchfeld um über die gesamte Internetpräsenz zutreffende Seiten / Bereiche zu finden. So ergibt z.B. die Suche nach „*Grauer Literatur*“ sofort den Hinweis auf die Seite „**Bibliotheksangebote**“.
- ◆ Startseite:
 - * Über uns
 - * Öffnungszeiten
 - * Impressum
- ◆ Bibliotheksangebote:
Keine weiteren Unterseiten vorhanden. Diese ließen sich aber bei Bedarf analog zur Startseite generieren.
Soll zur Darstellung von bibliotheksrelevanten Informationen wie Neuerwerbungsliste(n), Zugang zu Volltexten, Datenbanken, Rezensionen, Grauer Literatur und Kongressberichten dienen. Gegebenenfalls wäre auch die Möglichkeit zu prüfen, ob sich der Zugang zu einem

vorhandenen WebOPAC direkt einbinden lässt. Alternativ bliebe die Möglichkeit einer (externen) Verlinkung auf entsprechende weitere Angebote der Bibliothek.

- ◆ Links:
Entweder Einbindung einer eigenen Linksammlung oder Verlinkung auf online verwaltete Links wie z.B. bei **del.icio.us**.
- ◆ Terminkalender:
Verwaltung von Terminen für die Bibliothek, z.B. Veranstaltungen, Führungen, besondere Angebote usw.; wird im rechten Bereich im Kalender dargestellt. Siehe Beschreibung – rechter Navigationsbereich.
- ◆ Bildergalerie:
Dient hier nur zur Veranschaulichung für die Einbindung eines entsprechenden Plug-ins zur Realisierung einer Galerie für **CMSimple**. Könnte von der Bibliothek zur Darstellung beliebiger Bilder genutzt werden, z.B. Veranstaltungen u.ä.. Lässt sich bei Bedarf aber auch deaktivieren.
- ◆ Sitemap:
Stellt im mittleren Bereich die Struktur der gesamten Internetpräsenz übersichtlich dar.
- ◆ Druckversion:
Ausgabe der gerade aktiven Seite als druckbare HTML-Datei im mittleren Bereich mit gesamter Seitenstruktur (Haupt- und Unterseiten). Diese Funktion gehört zu jedem **CMSimple**-Template.
- ◆ Infofeld: **Newsticker**
Ist in unserem Fall für einen „Newsticker“ für aktuelle Meldungen vorgesehen, kann aber auch anderweitig benutzt werden. Die Größe richtet sich nach der Textgröße, die dargestellt werden soll. Datum und Überschrift werden fett angezeigt. Die hinterlegten Beispiele sind rein zur Verdeutlichung der Funktion mit Platzhalter-Beispieltext generiert. Mit Klick auf **[mehr...]** wird die gesamte Newsliste im mittleren Darstellungsbereich angezeigt. (Dies ist hier nur knapp angedeutet, um die Funktionsweise zu verdeutlichen.)

Rechter Navigationsbereich:

◆ Kalender:

Dieser Kalender ist als zusätzliches Plug-in in das bestehende Standardtemplate eingebunden worden. Dargestellt wird der laufende Monat und der folgende Monat.

Der aktuelle Tag wird mit einem farbigen Kästchen markiert. Dieses Kalender-Plug-in ist die Grundlage zur Terminverwaltung und kann Termine für Veranstaltungen u.ä. aufnehmen. Tage, die einen Eintrag enthalten, werden im Kalender **fett** markiert.

◆ Infofeld 2:

Dieses Infofeld ist ebenfalls beliebig nutzbar. Zur Demonstration, **wie sich das Aussehen der gesamten Internetpräsenz verändert**, wenn man unterschiedliche Templates auswählt, wird dieses Infofeld von uns verwendet.

Gewechselt werden kann zwischen den Templates:

- Cuteal
- Cuteal no cuts

Die Änderung greift allerdings nur **auf die gerade ausgewählte Seite**. Will man sich alle Seiten im geänderten Template anschauen, wechselt man entweder im Bearbeitungsmodus (LogIn erforderlich) unter den „Einstellungen“ das Template, oder muss es jeweils für jede Seite tun. Anliegen war es zu zeigen, dass die Inhalte trotz geändertem Layout erhalten bleiben. Allerdings gilt das nicht für die Darstellung des Kalenders (aktueller und folgender Monat) im rechten Navigationsbereich bei „**Cuteal no cuts**“! Da dieses Plug-in in dieses Template nicht eingebunden wurde. Für „**Cuteal no cuts**“ kommen allerdings drei weitere Feldbereiche im rechten Navigationsbereich hinzu, die nach Wunsch mit Inhalten belegt werden könn(t)en. Die eingetragenen Termine der Seite „Terminkalender“ bleiben allerdings auch bei „**Cuteal no cuts**“ erhalten!

Mittlerer Darstellungsbereich:

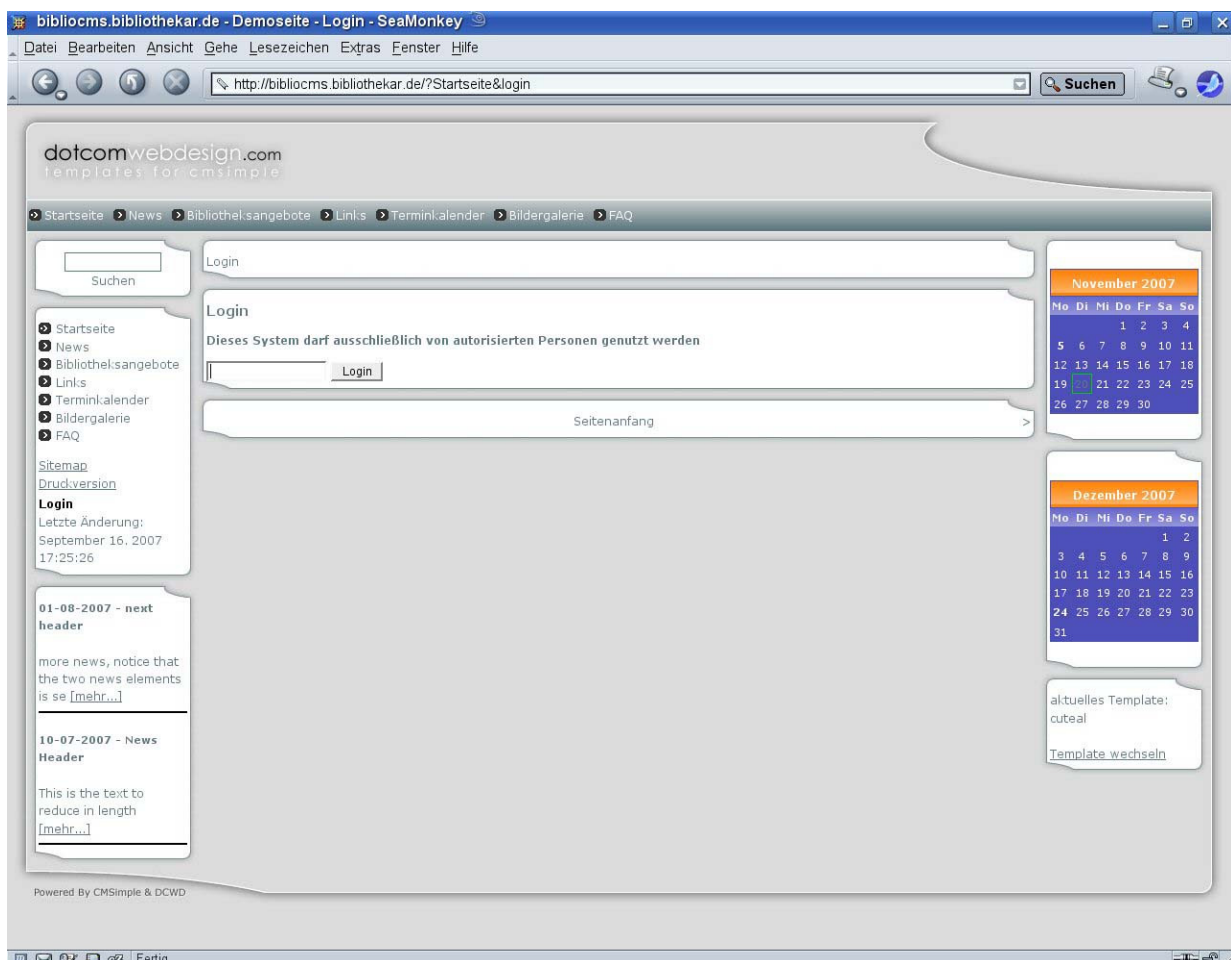
Für die Darstellung aller Informationen (Texte, Bilder usw. ...) je nach gewähltem Bereich.

4.2 Bearbeitungsmodus

Die nachfolgenden Screenshots sollen kurz und bündig verdeutlichen, wie **CMSimple** im Bearbeitungsmodus aussieht.

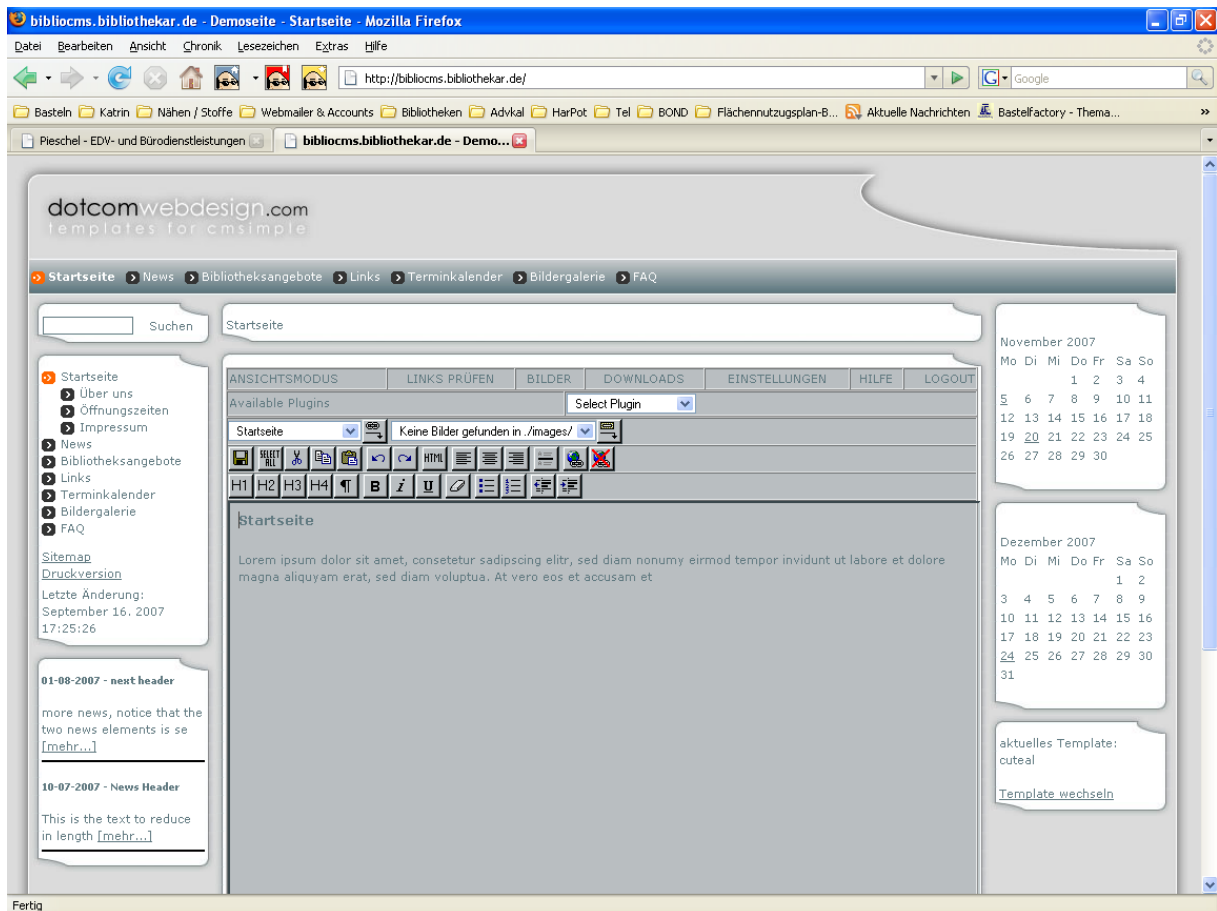
4.2.1 Login

Loggen Sie sich auf der Startseite durch Anklicken von **LOGIN** ein. Danach sehen Sie folgenden Bildschirm:



Nach erfolgreichem Login (mit Passwort) können Sie intern alles bearbeiten, was **CMSimple** betrifft.

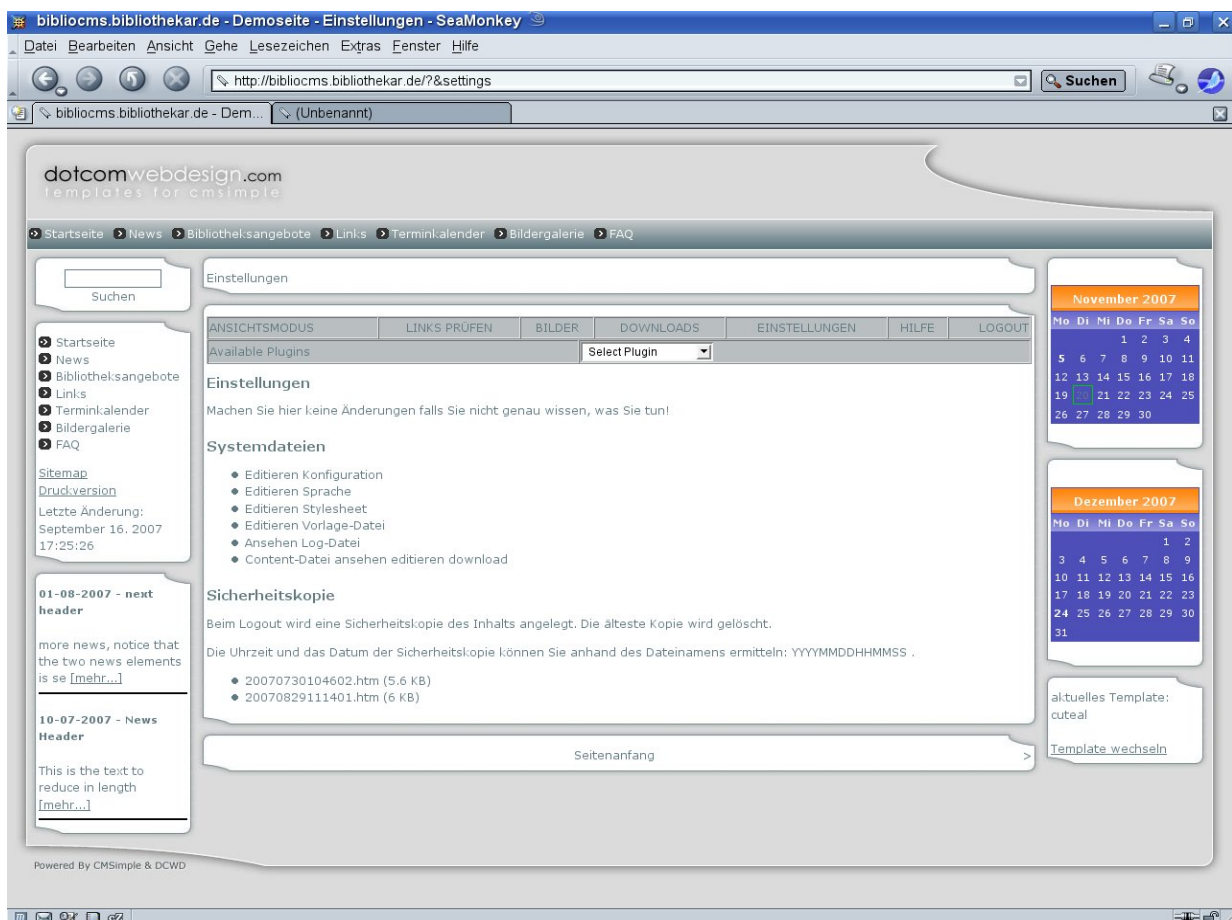
Sie bekommen dann folgende Ansicht:



Im mittleren Bereich können Sie auswählen, was Sie jetzt bearbeiten wollen. Wenn Sie auf **Ansichtsmodus** klicken, wird wieder in die HTML-Darstellung von **CMSimple** gewechselt. Mit **Editiermodus** gelangen Sie dann wieder in den Bearbeitungsmodus.

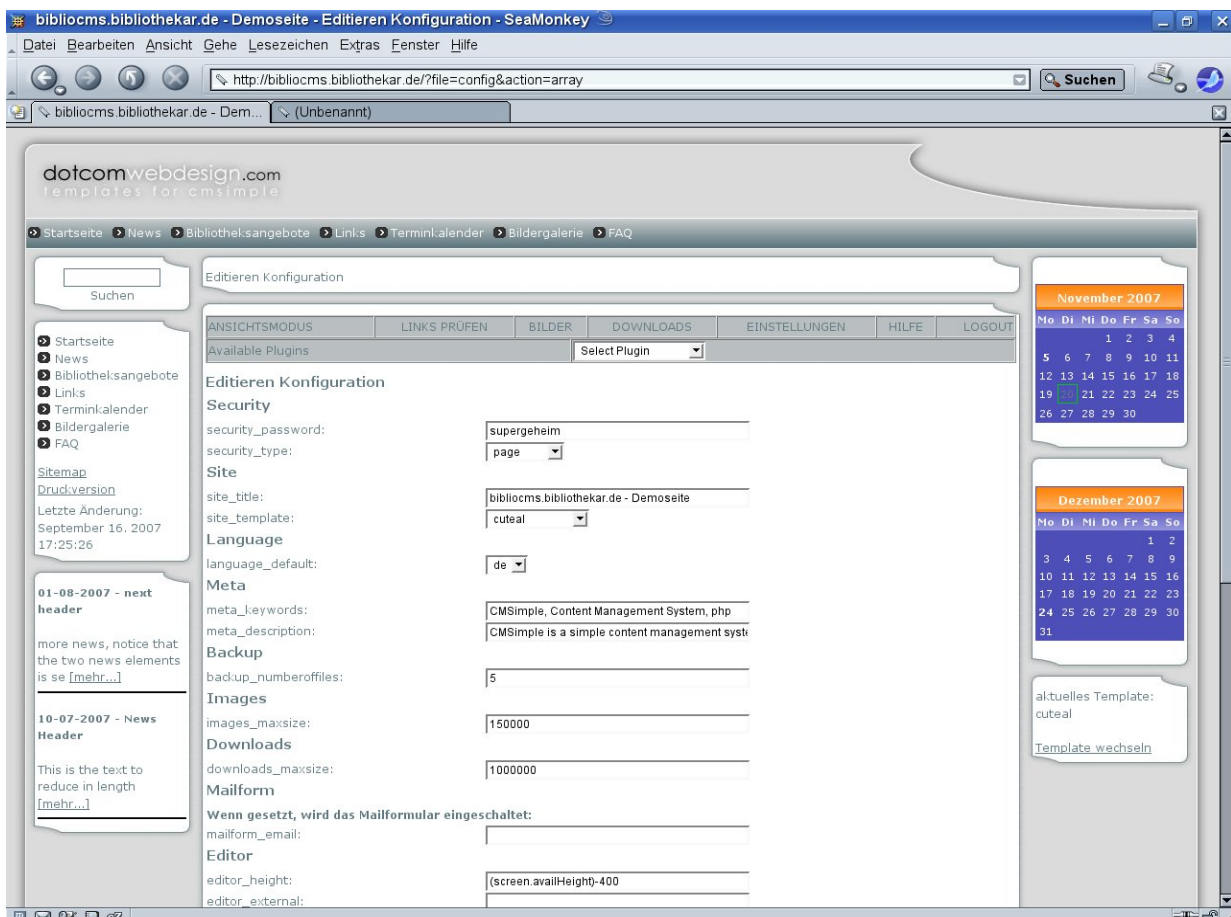
4.2.2 Einstellungen

Alle Einstellungen können Sie bearbeiten, konfigurieren und verändern, wenn Sie sich eingeloggt haben und auf **Einstellungen** geklickt haben. Ihr Bearbeitungsbildschirm sieht dann folgendermaßen aus:



Wenn Sie auf **Editieren der Konfiguration** klicken, können Sie alle grundlegenden Einstellungen Ihrer **CMSimple**-Version, wie Passwort, Seitentitel, Auswahl des Templates, Spracheinstellungen, Keywords und Meta-Description (HTML-spezifische Parameter, die es Robots von Suchmaschinen erleichtern, Ihre Seite unter den verschiedensten Gesichtspunkten in den Suchmaschinenindizes zu speichern), sowie viele weitere Parameter bearbeiten.

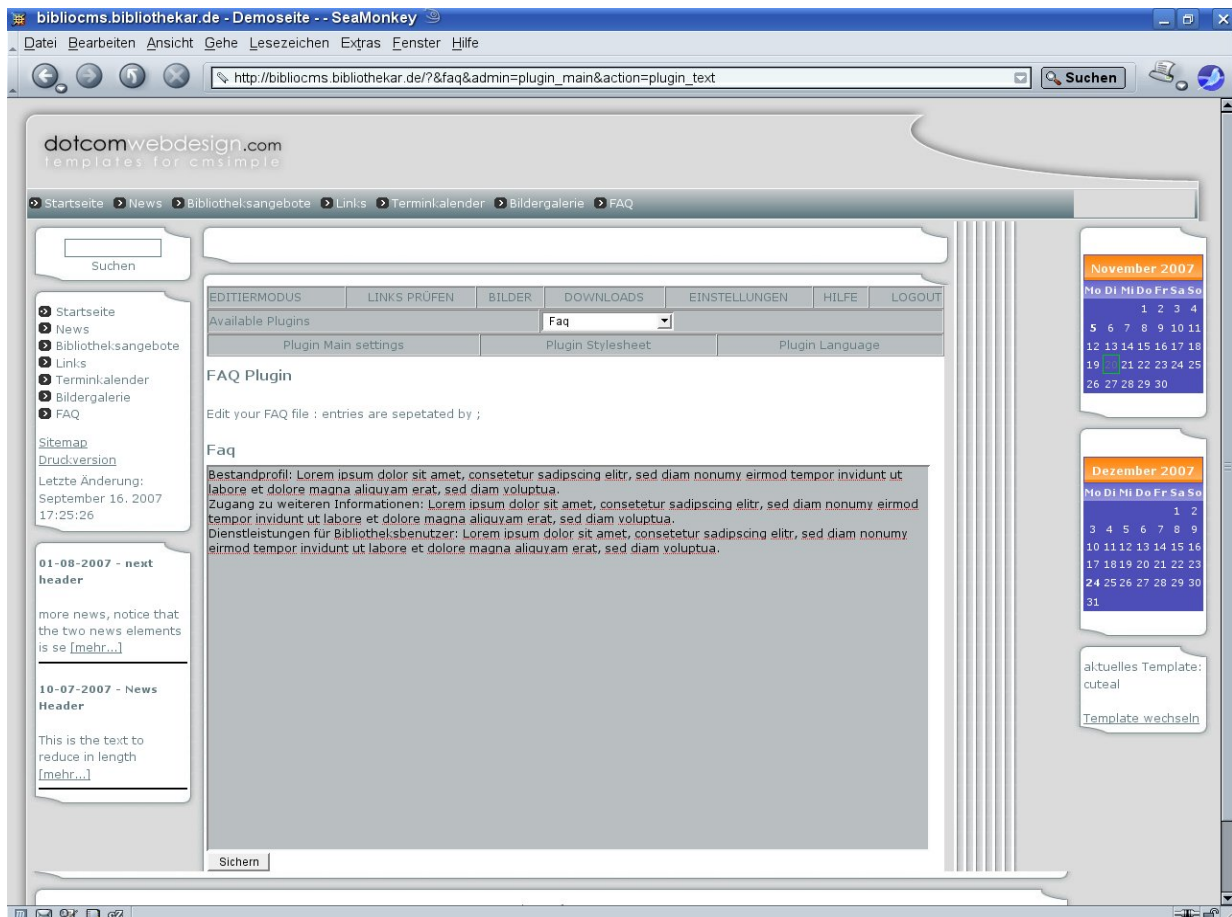
Zum Bearbeiten einzelner Optionen im Bearbeitungsbildschirm sieht es dann folgendermaßen aus:



4.2.3 Plug-in-Bearbeitung

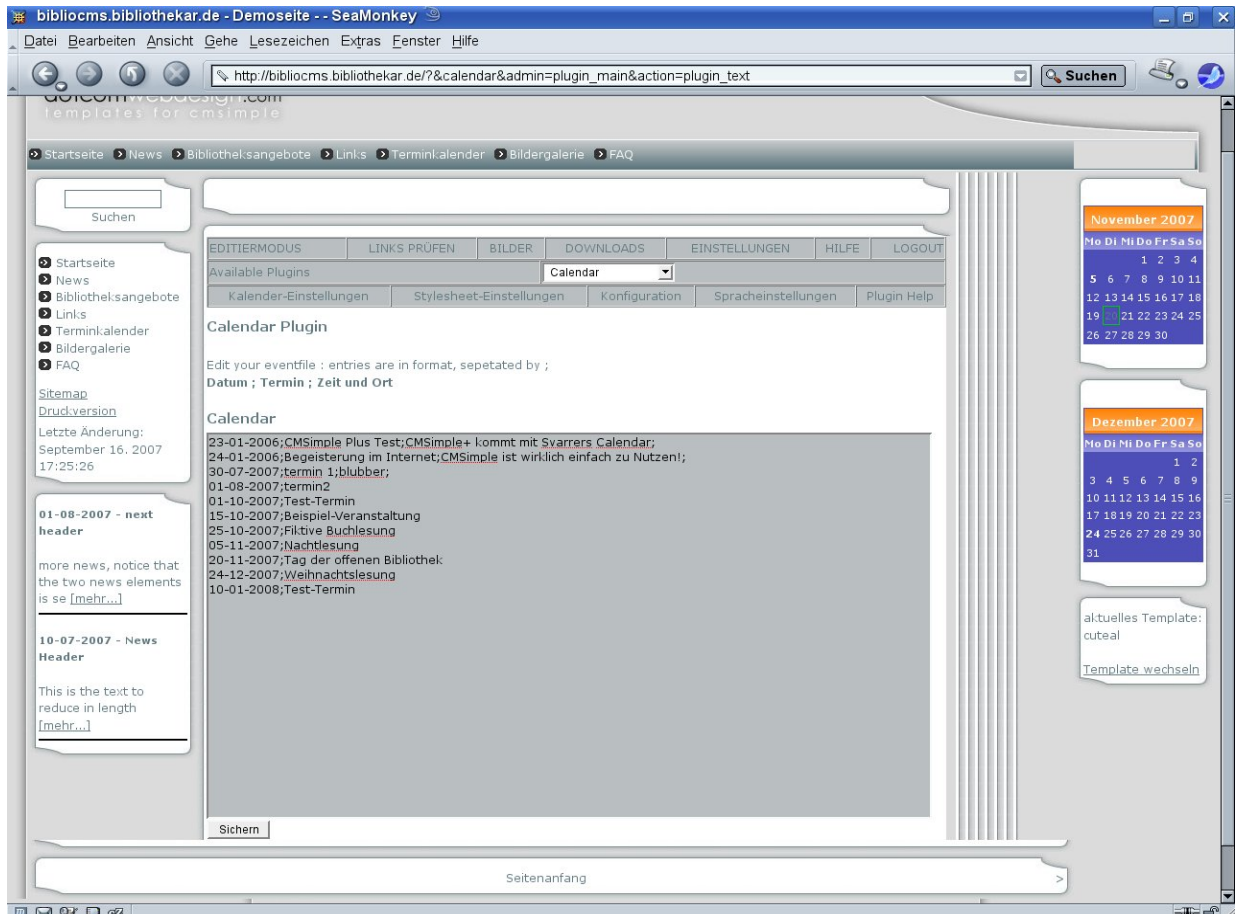
Wählen Sie aus dem Feld **Available Plug-Ins** (verfügbare Plug-ins, das sind die Plug-ins, die Sie in Ihr **CMSimple** zusätzlich eingebunden haben) das entsprechende Plug-in aus, das Sie bearbeiten möchten.

Wenn Sie z.B. **FAQ** ausgewählt haben und danach auf **PlugIn Main Settings** klicken, bekommen Sie folgenden Bearbeitungsbildschirm:



Außerdem können Sie an dieser Stelle auch **Plugin Stylesheets** (Scriptanweisungen für die Layoutvorlage) und die **Plugin Language** (Darstellung zum Erfassen von FAQ-Einträgen) bearbeiten. Darüber steuern und legen Sie fest, **wie** Ihre FAQ optisch dargestellt werden soll.

Für den Kalender wählen Sie **Calendar** bei den verfügbaren **Plug-Ins** aus und bekommen folgenden Bearbeitungsbildschirm:



Unter **Kalender-Einstellungen** finden Sie alle eingetragenen Termine.

Stylesheet-Einstellungen enthalten die Befehle für den Kalender.

Konfiguration gibt an, mit welchem Wochentag die Woche startet und enthält außerdem weitere Parameter für den Kalender.

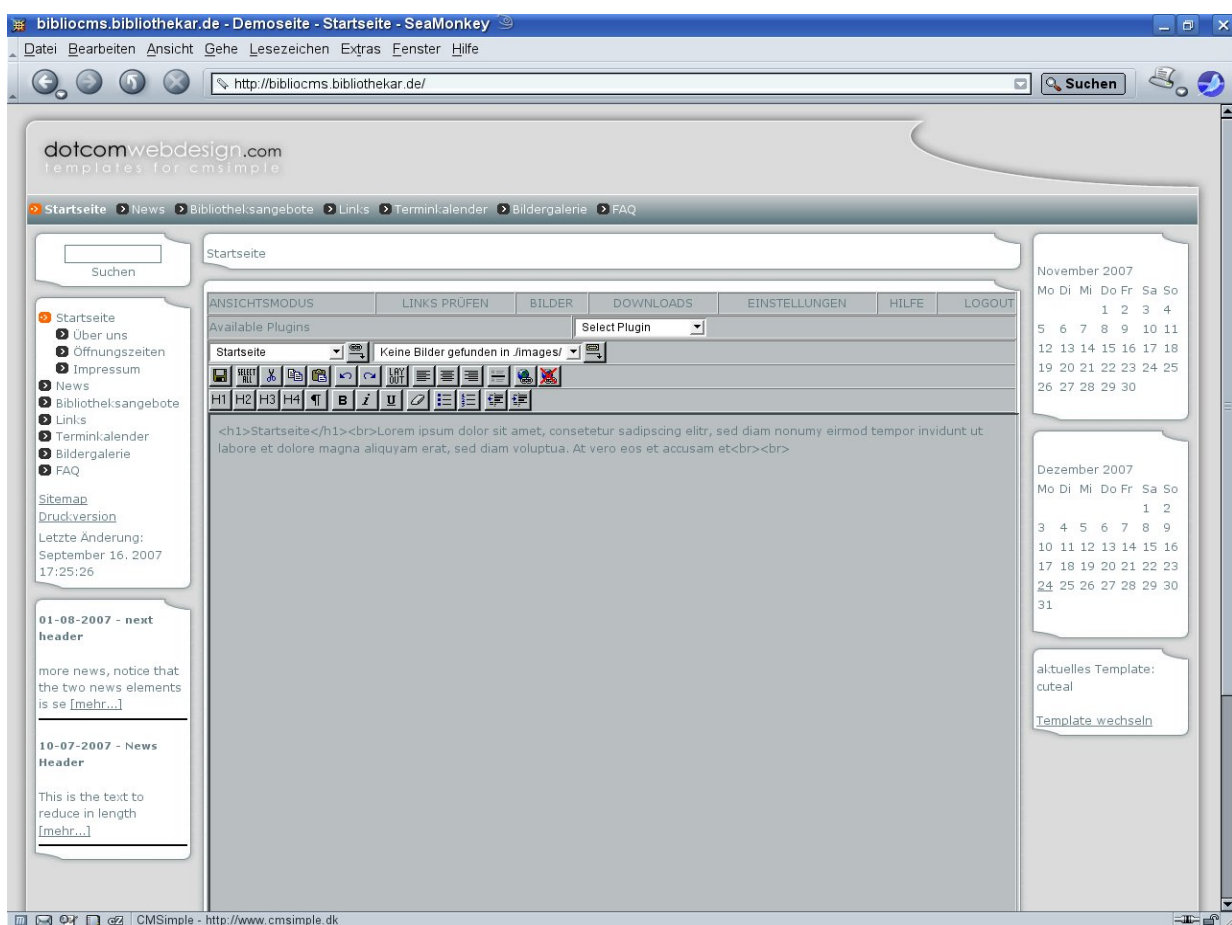
Spracheinstellungen enthält alle Einstellungen zu Monatsnamen, Wochentagen sowie zur Kennzeichnung der einzelnen Termine.

Unter **Plugin Help** finden Sie Hilfsinformationen zum **Calendar Plugin**.

4.2.4 Seiten bearbeiten

Um Ihre Seiten zu bearbeiten, klicken Sie im linken Navigationsbereich einfach auf die Seite, die Sie bearbeiten wollen. Diese wird Ihnen dann im mittleren Bereich dargestellt.

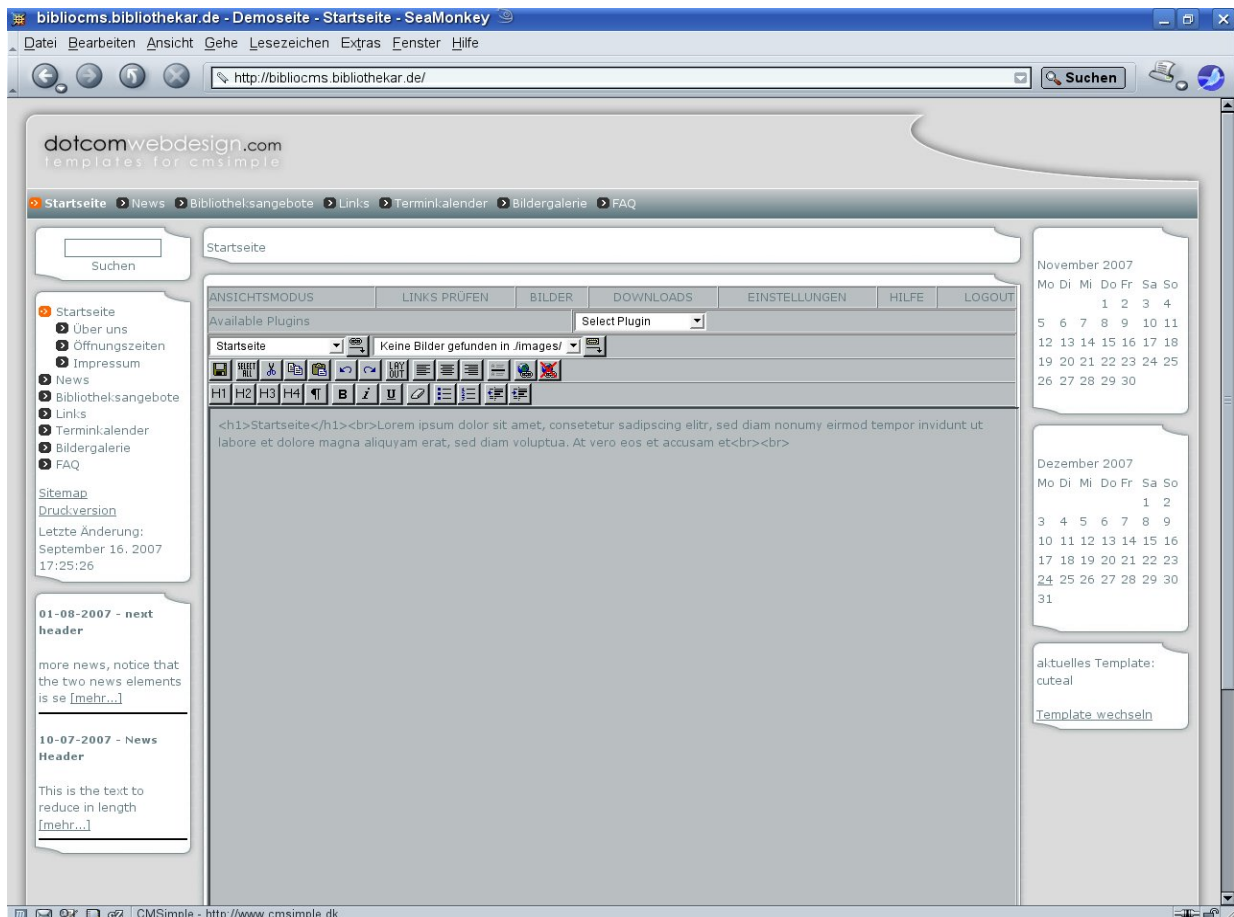
Im Editiermodus für die Startseite sieht Ihr Bildschirm dann folgendermaßen aus:



Oben wird Ihnen im Auswahlfenster links nochmals angezeigt, auf welcher Seite Sie sich gerade befinden. Hier können Sie auch alle anderen Seiten auswählen. Im Feld daneben bekommen Sie angezeigt, ob Bilder in der ausgewählten Seite eingebunden sind (hier ist dies nicht der Fall).

Darunter haben Sie zwei Zeilen mit Bearbeitungssymbolen, wie Sie Ihnen aus der Textverarbeitung vertraut sind.

Mit dem Button **[HTML]** schalten Sie auf die HTML-Ansicht, und Ihnen wird der Inhalt der Seite mit HTML-Tags angezeigt.



Der Button ändert sich dann auf **[Layout]** – und darüber können Sie wieder in die Layout-Ansicht ohne HTML-Tags wechseln.

Der vorletzte Button in der oberen Zeile (Globus mit gekippter „Acht“) ermöglicht Ihnen, einen Link für einen markierten Text einzufügen. Der Button daneben löscht einen Link aus der markierten Zeichenkette.

Die Buttons **[H1] bis [H4]** dienen zum Markieren der entsprechenden Überschriften, und damit auch für den Aufbau der **CMSimple**-Struktur. Danach folgen die Zeichenformatierungs-Buttons für Fett, Kursiv und Unterstrichen. Der Radiergummi entfernt Formate aus markierten Bereichen. Danach folgen dann noch die Buttons für eine Aufzählungsliste, nummerierte Liste und zum Einrücken von markierten Textteilen (Einzug verkleinern bzw. vergrößern).

Wenn Sie auf „**Ansichtsmodus**“ klicken, wechseln Sie in die Ansicht, wie die Seite für Besucher von außen aussieht. Damit haben Sie die Möglichkeit schnell zu überprüfen, wie sich Veränderungen auswirken.

Weiterführende Links zum Bearbeiten von Seiten mit ***CMSimple*** finden Sie bei den folgenden Links unter ***CMSimple***.

5. Weiterführende Informationen und Links

CMS – allgemein:

Wikipedia: Content-Management-System:

<http://de.wikipedia.org/wiki/Content-Management-System>

CMS-Matrix: <http://www.cmsmatrix.org/>

Contentmanager.de (Marktübersicht): <http://www.contentmanager.de/>

dmoz: Content Management-Systeme:

http://dmoz.org/World/Deutsch/Computer/Software/Internet/Webseitenverwaltung/Content_Management/

SoftGuide: CMS-Übersicht (überwiegend kommerziell):

<http://www.softguide.de/software/cms.htm>

Joomla!

Open Source Matters: <http://www.opensourcematters.org/>

Joomla: http://www.joomla.org/component/option,com_frontpage/Itemid,1/

Deutsche Joomla-Community: <http://www.joomla.de/>

CMSimple:

CMSimple - CMS (Peter Harteg): <http://www.cmsimple.dk/>

CMSimple - freie Templates: <http://www.dotcomwebdesign.com/?Home>

CMSimple: deutsche Seiten: <http://www.cmsimple.de/cmsimple/index.php?Home>

CMSimple: Einführung / Kurzdokumentation: <http://blogmich.de/cmsimple/?Start>

Weiterführende Links in der Linksammlung der Autoren:

<http://pieschel-berlin.de/>

unter CMS ff.

Warum Mitglied im BIB werden?

Es lohnt sich!

Alle in Bibliotheken arbeitenden Menschen brauchen eine Lobby! Es lohnt sich, in einem Berufsverband Mitglied zu sein – wir vom Berufsverband Information Bibliothek e. V. nehmen die Anliegen unserer Mitglieder auf, wir hören hin und hören zu. Zusammen mit ihnen wollen wir etwas bewirken – für die Gegenwart und für die Zukunft.

Als Verband können wir Einfluss nehmen und die Hand heben, wenn es Notstände zu beseitigen gilt, diese in entsprechende Gremien einbringen und dadurch etwas zum Nutzen vieler Kolleginnen und Kollegen in unseren Bibliotheken und Informationseinrichtungen bewegen.

Der BIB braucht aktive Mitglieder. Alle Mitglieder sind aufgefordert, ihre Ideen, Wünsche und Kritik einzubringen, um an der kontinuierlichen Weiterentwicklung des Verbandes mitzuarbeiten.

Der Berufsverband Information Bibliothek versteht sich als Forum für den fachlichen und kollegialen Austausch. Er berücksichtigt die unterschiedlichen Bedürfnisse und Themenschwerpunkte im öffentlichen und wissenschaftlichen Bibliothekswesen und in den Informationseinrichtungen. Der BIB legt sein Leistungsspektrum fest und zeigt es am Leistungsprofil.

- Der Verband wird weiterhin Stellung beziehen zu bibliothekspolitischen Themen wie Strukturveränderungen im Bibliotheksbereich, zu tarif- und arbeitsmarktpolitischen Fragen und zu Fragen des Urheberrechts.
- Die Ausbildung wird vom Berufsverband Information Bibliothek kompetent begleitet.
- Der BIB bietet auf regionaler Ebene über seine Landesgruppen und überregional (Sommerkurs, BIB-ekz-Seminar) kompetente und bedarfsgerechte Fortbildung an – berufsfördernd und motivierend für alle Mitglieder.
- Der Berufsverband informiert seine Mitglieder schnell und kompetent. Aktuelle Einträge und Hinweise auf der eigenen Website (www.bib-info.de) sind hier ebenso wichtig wie die regelmäßige Information durch die Zeitschrift „BuB“ mit Vereinsteil (10x im Jahr) und BuB-App und die regionalen Rundbriefe der Landesgruppenvorstände.
- Um schnell Kontakte herzustellen oder zu intensivieren, steht allen Mitgliedern ein Netz kompetenter Ansprechpartnerinnen und Ansprechpartner zur Verfügung.

Es lohnt sich, Mitglied im Berufsverband Information Bibliothek e. V. (BIB) zu sein!

- Erledigen Sie Ihren Antrag gleich auf der Webseite mit unserem Online-Formular: <https://www.bib-info.de/berufsverband/mitglied-werden/bib-aufnahmeformular>
- oder füllen Sie unseren Aufnahmeantrag (<https://www.bib-info.de/berufsverband/mitglied-werden/bib-aufnahmeantrag>) aus, drucken ihn, unterschreiben und senden ihn an unsere Geschäftsstelle (service@bib-info.de oder Postfach 13 24 72703 Reutlingen)